

GESCHWINDIGKEITSSENSOR 2 UND TRITTFREQUENZSENSOR 2

Benutzerhandbuch

© 2019 Garmin Ltd. oder deren Tochtergesellschaften

Alle Rechte vorbehalten. Gemäß Urheberrechten darf dieses Handbuch ohne die schriftliche Genehmigung von Garmin weder ganz noch teilweise kopiert werden. Garmin behält sich das Recht vor, Änderungen und Verbesserungen an seinen Produkten vorzunehmen und den Inhalt dieses Handbuchs zu ändern, ohne Personen oder Organisationen über solche Änderungen oder Verbesserungen informieren zu müssen. Unter www.garmin.com finden Sie aktuelle Updates sowie zusätzliche Informationen zur Verwendung dieses Produkts.

Garmin®, das Garmin Logo und ANT+® sind Marken von Garmin Ltd. oder deren Tochtergesellschaften und sind in den USA und anderen Ländern eingetragen. Garmin Connect™ ist eine Marke von Garmin Ltd. oder deren Tochtergesellschaften. Diese Marken dürfen nur mit ausdrücklicher Genehmigung von Garmin verwendet werden.

Apple® ist eine Marke von Apple Inc. und ist in den USA und anderen Ländern eingetragen. Die Wortmarke BLUETOOTH® und die Logos sind Eigentum von Bluetooth SIG, Inc. und werden von Garmin ausschließlich unter Lizenz verwendet. Weitere Marken und Markennamen sind Eigentum ihrer jeweiligen Inhaber.

Dieses Produkt ist ANT+® zertifiziert. Unter www.thisisant.com/directory finden Sie eine Liste kompatibler Produkte und Apps.

M/N: A03610, A03650

Inhaltsverzeichnis

Einführung.....	1
Installieren des Geschwindigkeitssensors	1
Installieren des Trittfrequenzsensors....	2
Koppeln des Sensors mit dem Gerät.....	2
Garmin Connect™	3
Koppeln des Geschwindigkeitssensors mit dem Smartphone.....	3
Geräteinformationen.....	4
Auswechselbare Batterie	4
Auswechseln der Batterie des Geschwindigkeitssensors	4
Auswechseln der Batterie des Trittfrequenzsensors	5
Technische Daten: Geschwindigkeitssensor 2 und Trittfrequenzsensor 2.....	6
Fehlerbehebung.....	7
Mein Gerät stellt keine Verbindung mit den Sensoren her	7
Eingeschränkte Gewährleistung.....	7

Einführung

⚠️ WARNUNG

Lesen Sie alle Produktwarnungen und sonstigen wichtigen Informationen der Anleitung "*Wichtige Sicherheits- und Produktinformationen*", die dem Produkt beiliegt.

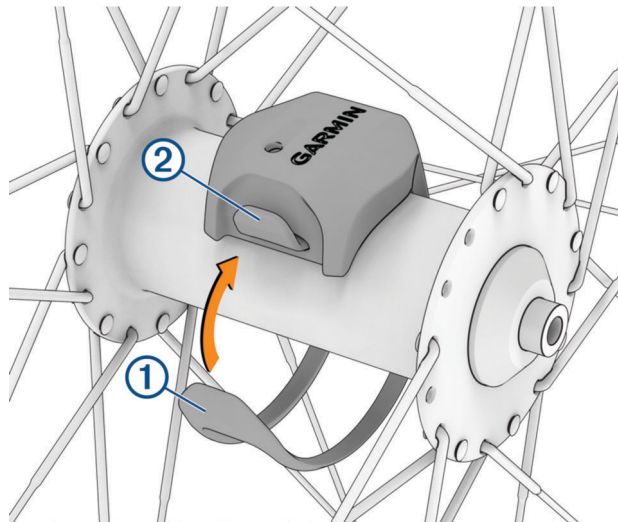
Lassen Sie sich stets von Ihrem Arzt beraten, bevor Sie ein Trainingsprogramm beginnen oder ändern.

Installieren des Geschwindigkeitssensors

HINWEIS: Wenn Sie diesen Sensor nicht haben, können Sie diesen Schritt überspringen.

TIPP: Garmin® empfiehlt, das Gerät während der Installation des Sensors sicher zu fixieren.

- 1 Platzieren Sie den Geschwindigkeitssensor oben an der Radnabe.
- 2 Legen Sie den Bügel ① um die Radnabe und befestigen Sie ihn am Haken ② am Sensor.



Der Sensor kann gekippt werden, wenn er an einer asymmetrischen Nabe befestigt wird. Der Betrieb wird dadurch nicht beeinflusst.

- 3 Drehen Sie das Rad, um zu überprüfen, ob ausreichend Spiel vorhanden ist.

Der Sensor sollte keine anderen Teile des Fahrrads berühren.

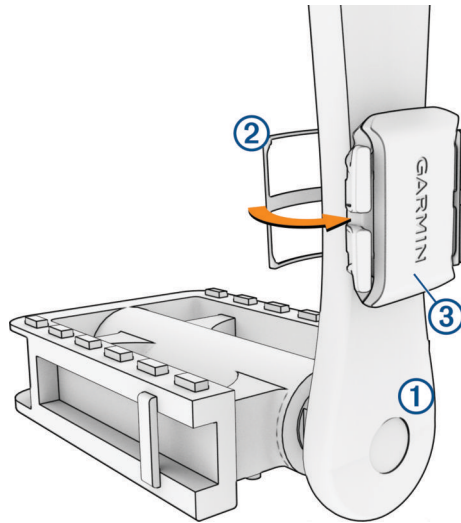
HINWEIS: Die LED zeigt nach zwei Umdrehungen eine Aktivität an, indem sie fünf Sekunden lang grün blinkt.

Installieren des Trittfrequenzsensors

HINWEIS: Wenn Sie diesen Sensor nicht haben, können Sie diesen Schritt überspringen.

TIPP: Garmin empfiehlt, das Gerät während der Installation des Sensors sicher zu fixieren.

- 1 Wähle die Bandgröße, die zum sicheren Befestigen an der Tretkurbel ① geeignet ist.
Das gewählte Band sollte das kleinste sein, das um die Tretkurbel passt.
- 2 Platziere auf der Seite ohne Gang die flache Seite des Trittfrequenzsensors an der Innenseite der Tretkurbel.
- 3 Ziehe die Bänder ② um die Tretkurbel, und befestige sie an den Haken ③ am Sensor.



- 4 Drehe die Tretkurbel, um zu überprüfen, ob ausreichend Spiel vorhanden ist.
Der Sensor und die Bänder sollten dein Fahrrad oder deine Schuhe nicht berühren.
HINWEIS: Die LED zeigt nach zwei Umdrehungen eine Aktivität an, indem sie fünf Sekunden lang grün blinkt.
- 5 Unternimm eine 15-minütige Testfahrt, und untersuche dann den Sensor und die Bänder auf Schäden.

Koppeln des Sensors mit dem Gerät

Wenn ein Funksensor zum ersten Mal über die ANT+® oder Bluetooth® Technologie mit dem Gerät verbunden wird, müssen das Gerät und der Sensor gekoppelt werden. Nach der Kopplung stellt das Gerät automatisch eine Verbindung mit dem Sensor her, wenn eine Aktivität gestartet wird und der Sensor aktiv und in Reichweite ist.

HINWEIS: Die Anweisungen zum Koppeln sind für jedes Garmin fähige Gerät unterschiedlich. Weitere Informationen finden Sie im Benutzerhandbuch.

- Das kompatible Garmin Gerät muss sich in einer Entfernung von maximal 3 m (10 Fuß) zum Sensor befinden.
- Halten Sie beim Koppeln eine Entfernung von 10 m (33 Fuß) zu anderen Funksensoren ein.
- Drehen Sie die Tretkurbel oder das Rad zwei Umdrehungen, um den Sensor zu aktivieren.
Die LED blinkt fünf Sekunden lang grün, um auf Aktivität hinzuweisen. Die LED blinkt rot, um auf einen niedrigen Batteriestand hinzuweisen.
- Sofern verfügbar, koppeln Sie den Sensor über die ANT+ Technologie.

HINWEIS: Der Sensor kann mit bis zu zwei Bluetooth Geräten und einer beliebigen Anzahl von ANT+ Geräten gekoppelt werden.

Nach der ersten Kopplung erkennt das kompatible Garmin Gerät den Funksensor bei jeder weiteren Aktivierung automatisch.

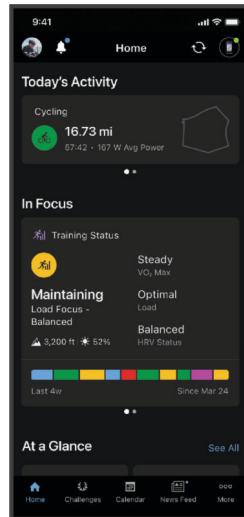
Garmin Connect™

In Ihrem Garmin Connect Konto können Sie Ihre Leistung verfolgen und mit Freunden eine Verbindung herstellen. Sie finden dort Tools, um Trainings zu verfolgen, zu analysieren, mit anderen zu teilen und um sich gegenseitig anzuspornen. Zeichnen Sie die Aktivitäten Ihres aktiven Lifestyles auf.

Sie können ein kostenloses Garmin Connect Konto erstellen, wenn Sie das Gerät über die Garmin Connect App mit dem Smartphone koppeln.

Speichern von Aktivitäten: Nachdem Sie eine Tour mit dem Gerät abgeschlossen haben, können Sie es mit der Garmin Connect App synchronisieren, um die Aktivität hochzuladen und dort beliebig lange zu speichern.

Analysieren von Daten: Sie können detaillierte Informationen zu Ihrer Fitness und Ihren Indoor-Aktivitäten anzeigen, z. B. Zeit, Distanz, Kalorienverbrauch, Diagramme zu Geschwindigkeiten und anpassbare Berichte.



Teilen von Aktivitäten: Sie können eine Verbindung mit Freunden herstellen, um gegenseitig Aktivitäten zu verfolgen oder Links zu Ihren Aktivitäten zu teilen.

Verwalten von Einstellungen: Sie können die Geräte- und Benutzereinstellungen in Ihrem Garmin Connect Konto anpassen.

Koppeln des Geschwindigkeitssensors mit dem Smartphone

Wenn Sie den Geschwindigkeitssensor mit der Garmin Connect App koppeln, können Sie Radfahraktivitäten mit Geschwindigkeits- und Distanzdaten aufzeichnen und hochladen, ohne ein anderes Garmin Gerät zu verwenden. Der Geschwindigkeitssensor muss direkt über die Garmin Connect App gekoppelt werden und nicht über die Bluetooth Einstellungen des Smartphones.

HINWEIS: Der Trittfrequenzsensor kann nicht mit der Garmin Connect App gekoppelt und als eigenständiger Sensor verwendet werden.


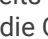
- 1 Installieren Sie über den App-Shop des Smartphones die Garmin Connect App und öffnen Sie sie.
- 2 Das Smartphone muss sich in einer Entfernung von maximal 3 m (10 Fuß) zum Geschwindigkeitssensor befinden.

HINWEIS: Halten Sie beim Koppeln eine Entfernung von 10 m (33 Fuß) zu anderen Funksensoren ein.

- 3 Drehen Sie das Rad zwei Umdrehungen, um den Geschwindigkeitssensor zu aktivieren.

Die LED blinkt fünf Sekunden lang grün, um auf Aktivität hinzuweisen. Die LED blinkt rot, um auf einen niedrigen Batteriestand hinzuweisen.

- 4 Wählen Sie eine Option, um den Geschwindigkeitssensor Ihrem Garmin Connect Konto hinzuzufügen:

- Wenn dies das erste Gerät ist, das Sie mit der Garmin Connect App gekoppelt haben, folgen Sie den Anweisungen auf dem Display.
- Wenn Sie bereits ein anderes Gerät mit der Garmin Connect App gekoppelt haben, wählen Sie im Menü  bzw.  die Option **Garmin-Geräte > Gerät hinzufügen** und folgen den Anweisungen auf dem Display.

Geräteinformationen

Auswechselbare Batterie

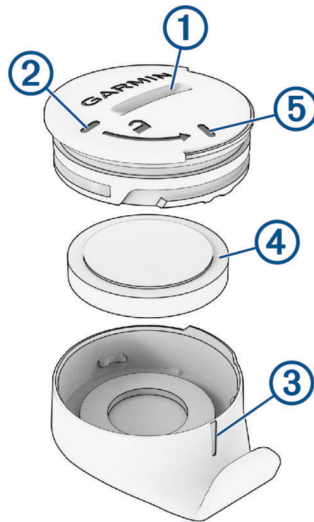
⚠️ WARNUNG

Lesen Sie alle Produktwarnungen und sonstigen wichtigen Informationen der Anleitung "Wichtige Sicherheits- und Produktinformationen", die dem Produkt beiliegt.

Auswechseln der Batterie des Geschwindigkeitssensors

Das Gerät verwendet eine CR2032-Batterie. Die LED blinkt rot, falls nach zwei Umdrehungen ein niedriger Batterieladestand erkannt wird.

- 1 Nehmen Sie den Sensor aus der Manschette.
- 2 Die runde Batterieabdeckung ① befindet sich auf der Vorderseite des Sensors.



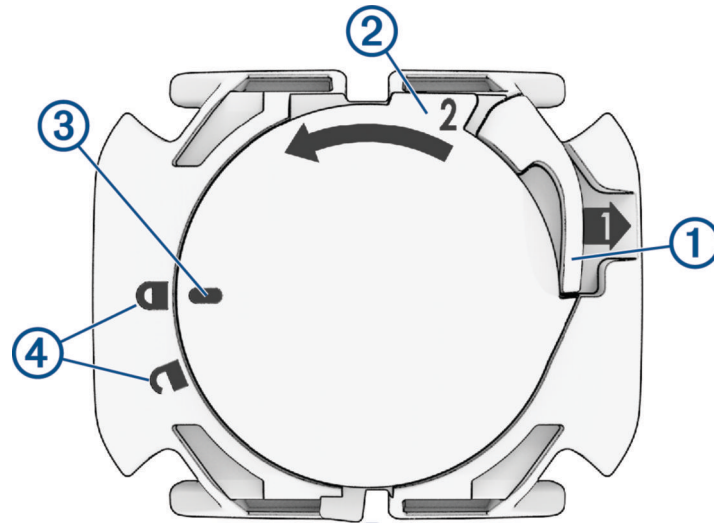
- 3 Drehen Sie die Abdeckung gegen den Uhrzeigersinn, bis die Markierung ② auf ③ ausgerichtet ist.
HINWEIS: Einige Modelle haben nicht dieselben Markierungen. Auch bei diesen müssen Sie aber die Abdeckung gegen den Uhrzeigersinn drehen.
TIPP: Sie können die Manschette verwenden, um das Gehäuse besser halten zu können.
- 4 Entfernen Sie die Abdeckung und die Batterie ④.
- 5 Warten Sie 30 Sekunden.
- 6 Legen Sie die neue Batterie in die Abdeckung ein. Achten Sie dabei auf die korrekte Ausrichtung der Pole.
HINWEIS: Beschädigen oder verlieren Sie den Dichtungsring nicht.
- 7 Richten Sie die Markierungen auf der Abdeckung ② auf ③ aus.
HINWEIS: Die Abdeckung muss bündig mit dem Gehäuse des Sensor abschließen.
- 8 Drehen Sie die Abdeckung im Uhrzeigersinn, bis die Markierung ⑤ auf ③ ausgerichtet ist.
Die LED blinkt einige Sekunden lang nach dem Auswechseln der Batterie rot und grün. Wenn die LED grün blinkt und dann erlischt, ist das Gerät aktiv und bereit für die Datenübertragung.

Auswechseln der Batterie des Trittfrequenzsensors

Das Gerät verwendet eine CR2032-Batterie. Die LED blinkt rot, falls nach zwei Umdrehungen ein niedriger Batterieladestand erkannt wird.

- 1 Drücken Sie auf der Rückseite des Sensors den kleinen Hebel nach außen ① und verwenden Sie die Lasche ②, um die Abdeckung gegen den Uhrzeigersinn zu drehen, bis die Markierung ③ auf die entsperrte Position ④ zeigt.

HINWEIS: Einige Modelle verfügen nicht über den Hebel und die Lasche auf der Rückseite des Sensors. Auch bei diesen müssen Sie aber die Batterieabdeckung gegen den Uhrzeigersinn drehen.

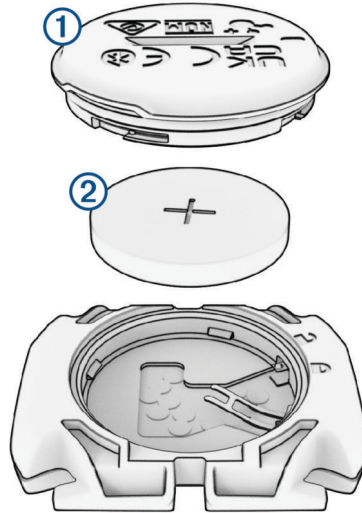


- 2 Entfernen Sie die Abdeckung und die Batterie.
- 3 Warten Sie 30 Sekunden.
- 4 Legen Sie die neue Batterie in die Abdeckung ein. Achten Sie dabei auf die korrekte Ausrichtung der Pole.
HINWEIS: Beschädigen oder verlieren Sie den Dichtungsring nicht.
- 5 Richten Sie die Abdeckung aus, sodass die Markierung auf die entsperrte Position zeigt.
HINWEIS: Die Abdeckung muss bündig mit dem Gehäuse des Sensor abschließen.
- 6 Drehen Sie die Abdeckung im Uhrzeigersinn, bis die Markierung auf die gesperrte Position zeigt.
Die LED blinkt einige Sekunden lang nach dem Auswechseln der Batterie rot und grün. Wenn die LED grün blinkt und dann erlischt, ist das Gerät aktiv und bereit für die Datenübertragung.

Auswechseln der Batterie des Trittfrequenzsensors

HINWEIS: Diese Anweisungen gelten für Produktmodelle mit einem Münzschlitz an der Batterieabdeckung. Das Gerät verwendet eine CR2032-Batterie. Die LED blinkt rot, falls nach zwei Umdrehungen ein niedriger Batterieladestand erkannt wird.

- 1 Die kreisförmige Batterieabdeckung ① befindet sich auf der Rückseite des Sensors.



- 2 Drehen Sie die Abdeckung entgegen dem Uhrzeigersinn, bis die Markierung auf die entspernte Position zeigt und sich die Abdeckung abnehmen lässt.
- 3 Entfernen Sie die Abdeckung und die Batterie ②.
- 4 Warten Sie 30 Sekunden.
- 5 Legen Sie die neue Batterie in die Abdeckung ein. Achten Sie dabei auf die korrekte Ausrichtung der Pole.
HINWEIS: Beschädigen oder verlieren Sie den Dichtungsring nicht.
- 6 Drehen Sie die Abdeckung im Uhrzeigersinn, bis die Markierung auf die gesperrte Position zeigt.
HINWEIS: Die LED blinkt einige Sekunden lang nach dem Auswechseln der Batterie rot und grün. Wenn die LED grün blinkt und dann erlischt, ist das Gerät aktiv und bereit für die Datenübertragung.

Technische Daten: Geschwindigkeitssensor 2 und Trittfrequenzsensor 2

Akkutyp	Auswechselbare CR2032-Batterie, 3 V
Batterie-Laufzeit	Ca. 12 Monate bei Gebrauch von 1 Stunde/Tag
Speicherplatz des Geschwindigkeitssensors	Bis zu 300 Stunden an Aktivitätsdaten
Betriebstemperaturbereich	-20 °C bis 60 °C (-4 °F bis 140 °F)
Funkfrequenz	2,4 GHz bei 4 dBm (maximal)
Wasserdichtigkeit	IEC 60529 IPX7 ¹

¹ Das Gerät ist bis zu einer Tiefe von 1 m bis zu 30 Minuten lang wasserdicht. Weitere Informationen finden Sie unter www.garmin.com/waterrating.

Fehlerbehebung

Mein Gerät stellt keine Verbindung mit den Sensoren her

Falls das Gerät keine Verbindung mit dem Geschwindigkeits- und Trittfrequenzsensor herstellt, versuchen Sie es mit diesen Tipps.

- Drehen Sie die Tretkurbel oder das Rad zwei Umdrehungen, um den Sensor zu aktivieren.
Die LED blinkt fünf Sekunden lang grün, um auf Aktivität hinzuweisen. Die LED blinkt rot, um auf einen niedrigen Batteriestand hinzuweisen.
- Wechseln Sie die Batterie aus, wenn die LED nach zwei Umdrehungen nicht blinkt.
- Aktivieren Sie auf dem Smartphone oder dem Garmin Gerät die Bluetooth Technologie.
- Koppeln Sie den Sensor über die ANT+ Technologie mit dem Gerät.
HINWEIS: Wenn der Sensor bereits mit zwei Bluetooth Geräten gekoppelt ist, sollten Sie die Kopplung über die ANT+ Technologie vornehmen oder ein Bluetooth Gerät entfernen.
- Entfernen Sie den Sensor vom Garmin Gerät, um die Kopplung erneut durchzuführen.
- Entfernen Sie den Geschwindigkeitssensor in der Garmin Connect App und über die Bluetooth Einstellungen des Smartphones, um die Kopplung erneut durchzuführen.

Eingeschränkte Gewährleistung

Für dieses Zubehör gilt die eingeschränkte Gewährleistung von Garmin. Weitere Informationen finden Sie unter garmin.com/support/warranty.

